



# Inhalt

		Seite
Vorwort	Konrad Thannbichler	3
Vereinsmitteilungen	Klimaschutz geht uns alle an	4
	Einladung zur Mitgliederversammlung	6
	Einladung zur Jugendvollversammlung	8
	Neues Wanderangebot	9
	Serie „Klimaheld“ - Abfälle trennen	10
	Naturschutzreferent/in gesucht	11
	Verschiedenes	12
	Führungs- und Gemeinschaftstouren, eine Erläuterung	14
Ausbildung u. Touren	Fahrt zur Siegerlandhütte, Bergsteigen in den Dolomiten, u. a.	16
Gruppentermine	Bergfahrtengruppe	20
	Bergfreunde unterwegs	21
	Breitensportgruppe	22
	Klettersportgruppe Dillenburg	22
	Familiengruppe	22
	Seniorengruppe	23
	Singgruppe	23
	Klettersportgruppen	23
	Geht nicht - gibt's nicht	24
	Hochtourengruppe	24
	Ortsgruppe Hachenburg	24
	Mountainbikegruppe	25
	Wandergruppen	26
Aktivitäten	Der offene Wandertreff	28
	Midnightclimb 3.0	30
	Ehrenamt und Mitglieder: Der DAV wächst	31
Personalien	Wir gratulieren	32
	Wir gedenken	33
Sektion Siegerland	DAV-Sektion Siegerland, Impressum	34
	Ansprechpersonen	35
Titelbild	© <b>Alfons Feldmann</b> , Das Foto zeigt den Bergfrühling 2018 auf einem der schönsten Wanderwege des südlichen Allgäu, dem Panoramaweg von der Bergstation der Jöchelspitzbahn 1.800m hoch über dem Lechtal zur Berhardseck-Hütte 1.812 m.	

**Redaktionsschluss für bergauf – bergab 2/2022: 12. Mai 2022;**  
An-zeigenschluss: 15. Mai 2022. Später eingehende Beiträge können  
für bergauf-bergab 02/2022 nicht berücksichtigt werden.

## Liebe Mitglieder: Eine Frage der Ehre!

Ich möchte diese Zeilen dem ehrenamtlichen Engagement widmen. Dazu zitiere ich, in Auszügen, was Wikipedia zur Bedeutung des Ehrenamts schreibt:

„Viele Bereiche des öffentlichen und sozialen Lebens würden ohne Ehrenamtliche kaum mehr existieren. Neben Betreuung von Kindern, Kranken und alten Menschen zählen dazu unter anderem: Dienste bei Jugendorganisationen, im Natur- und Umweltschutz, in Agenda-21-Projekten, im Tierschutz, auf Berghütten oder Wandervereinen, in der Bewährungshilfe, Telefonseelsorge, in Caritas oder Diakonie, in Hilfsorganisationen, Umsonstläden, bei der Hausaufgabennachhilfe, als Helfer wie Grüne Damen und Herren in vielen Hospitälern, in der Altenpflege und in Behindertenhilfe-Einrichtungen, in Sport-, Kultur- und anderen Vereinen. Die Freiwilligen Feuerwehren, wichtigste Stütze der aktiven Gefahrenabwehr in Deutschland, haben neben einigen wenigen hauptberuflichen Mitarbeitern (z. B. als Gerätewarte, im Rettungsdienst oder auf ständig besetzten Wachen) größtenteils ehrenamtliche Mitglieder. Auch den Katastrophenschutz der Bundesrepublik Deutschland gewährleisten größtenteils ehrenamtliche Kräfte.“

Quelle: <https://de.wikipedia.org/wiki/Ehrenamt#Netzwerke>

Es gibt viele öffentliche Maßnahmen, um das Ehrenamt zu fördern: Ehrenamtszuschüsse, Vergünstigungen, Auszeichnungen, Fördermittel. Für alle, die gerne ehrenamtlich arbeiten, ist das wichtig, aber nicht allein eine Frage des Geldes. Es geht um eine angemessene

Wertschätzung! Es ist im wahren Sinne des Wortes eine Frage der Ehre. Das ist es für Hendrik, der ehrenamtlich viermal im Jahr unser bergauf-bergab zusammenstellt und dabei von den Lektoren Rebecca und Tim unterstützt wird. Das war es sicher auch für Klara-Helene Stahl, die ebenfalls viele Jahre als Lektorin dafür gesorgt hat, dass unser bergauf-bergab gut lesbar und in treffender Sprache geschrieben war. Vielen Dank und viel Ehre für Euch!



Ende Januar haben sich 25 Gruppenleiter unserer Sektion in einem digitalen Treffen zwei Stunden lang per Teams ausgetauscht. Eine Kleinigkeit, aber auch das waren 50 Stunden gute ehrenamtliche Tätigkeit. Viele ehrenamtliche Menschen könnte ich hier persönlich nennen. In diesem Heft gibt es einige Hinweise, wie man sich ehrenamtlich engagieren kann und wo noch Ehrenamtliche - Frauen und Männer jeden Alters - gebraucht werden.

In meiner Muttersprache gibt es immer noch den auch unter jungen Menschen populären Gruß „Habe d'Ehre“ oder in Langform „Ich habe die Ehre ... dich treffen zu dürfen ... euch kennenlernen zu dürfen.“

In diesem Sinne: Ich habe die Ehre!  
Euer Konrad Thannbichler  
Vorstand

### Klimaschutz geht uns alle an!

Bis 2030 möchte der DAV Klimaneutralität erreichen. Damit bekennt sich der DAV zu seiner Verantwortung, dem Klimawandel aktiv entgegenzutreten.

Auf der DAV-Hauptversammlung 2021 stimmten 87 % der Delegierten für die Klimaschutzstrategie, die das Ziel der Klimaneutralität genauer beschreibt. Klimaneutralität bedeutet dabei für den DAV die **Kompensation aller Emissionen, die nicht vermieden oder reduziert werden können**. In den kommenden Jahren wird das Prinzip „**Vermeiden vor Reduzieren vor Kompensieren**“ verfolgt, um durch verschiedene Maßnahmen die eigene Emissionsbilanz zu verbessern.

Ein wesentlicher Baustein dieses Konzeptes ist die Bilanzierung der CO<sub>2</sub>-Emissionen. Diese Bilanzierung muss in allen Bereichen einer Sektion erfolgen; insoweit sind alle Ehrenamtlichen gefordert.

Zur Unterstützung und als Ansprechpartner soll in der Sektion eine Klimaschutzkoordinatorin oder ein Klimaschutzkoordinator zur Verfügung stehen. Noch ist nicht zur Gänze abzuschätzen, wie groß der Aufwand der Bilanzierung sein wird und ob die Aufgabe der Klimaschutzkoordination ehrenamtlich geschultert werden kann.

Damit soll erstmalig die CO<sub>2</sub>-Emission der Sektion erfasst werden: Wann, wo und wodurch produzieren wir CO<sub>2</sub>?

Da ist zum Beispiel die Fahrt zum Felsen oder ins Kletterzentrum zu erfassen. Aber genauso gehört die Fahrt der Wettkampftruppe zum Training ins Wetzlarer

Kletterzentrum dazu. Die Wandergruppe, die sich im Sauerland zur Wanderung trifft, muss auch irgendwie dahin kommen. Das geschieht oft mit dem Auto, da in unserem ländlichen Gebiet der öffentliche Personennahverkehr nicht wirklich gut ausgebaut ist. Da werden natürlich Fahrgemeinschaften gebildet; aber trotzdem produzieren wir CO<sub>2</sub>. Wenn sich der Beirat oder der Vorstand treffen, werden die Mitglieder mit dem Auto anreisen. Die Tour der Hochtourengruppe im alpinen Raum ist auch als CO<sub>2</sub>-Produzent dabei.

Aber auch unsere Gebäude produzieren CO<sub>2</sub>. Im Sektionshaus soll es warm sein. Wieviel Strom verbrauchen wir und wie ist da CO<sub>2</sub>-Bilanz?

Die Liste der Beispiele ließe sich unendlich fortsetzen.

**Und jetzt suchen wir Dich. Einen Klimaschutzkoordinator, der sich um dieses umfassende Thema kümmern möchte, entweder allein oder in einem Team, das Du noch bilden kannst.**

Für uns als Sektion ist die Teilnahme an der Aktion sehr wichtig. Nur wenn wir unseren „Fußabdruck“ kennen, können wir diesbezüglich auch etwas ändern. Weitere Infos zu diesem Thema findest Du auf DAVIntern im Internet und auf der Internetseite unserer Sektion.

Ansprechpartner im Vorstand ist:  
Thomas Riedlinger, [t.riedlinger@dav-siegerland.de](mailto:t.riedlinger@dav-siegerland.de)



**Weil's um  
mehr geht.**

Seit unserer Gründung prägt ein Prinzip unser Handeln: Wir machen uns stark für das, was wirklich zählt. Für eine Gesellschaft mit Chancen für alle. Für eine ressourcenschonende Zukunft. Für die Region, in der wir zu Hause sind.  
[sparkasse-siegen.de](https://www.sparkasse-siegen.de)



**Sparkasse  
Siegen**

**Weil's um mehr als Geld geht.**

# Mitgliederversammlung 2022

Zu unserer nächsten **ordentlichen Mitgliederversammlung** laden wir herzlich ein:

**Termin:** Freitag, den 20.05.2022 um 19 Uhr\*  
**Ort:** Bismarckhalle, Bismarckstraße 47, 57076 Siegen

<b>Tagesordnung:</b>	<b>TOP 9</b>	<b>Voranschlag für den Haushalt 2022, Abstimmung</b>
<b>TOP 1</b> Begrüßung		
<b>TOP 2</b> Bestimmung der Protokollführung und Wahl von zwei Mitgliedern zur Mitunterzeichnung des Protokolls	<b>TOP 10</b>	<b>Neue Jugendordnung, Abstimmung (s. auch Seite 9)</b>
<b>TOP 3</b> Totengedenken	<b>TOP 11</b>	<b>Wahlen ** (siehe Folgeseite)</b> a. Vorstand b. Beirat c. Ehrenrat
<b>TOP 4</b> Ehrung verdienter Vereinsmitglieder	<b>TOP 12</b>	<b>Sanierungsbedarf Sektionsheim: Entscheidung über die Optionen Renovierung, Verkauf, Neubau oder Anbau am Kletterzentrum. *** (siehe Folgeseite)</b>
<b>TOP 5</b> Geschäftsbericht des Vorstandes	<b>TOP 13</b>	<b>Anträge</b>
<b>TOP 6</b> Bericht des Beirates, der Referenten und der JDAV	<b>TOP 14</b>	<b>Verschiedenes</b>
<b>TOP 7</b> Bericht zu den Finanzen 2021		
<b>TOP 8</b> Bericht der Kassenprüfer und Entlastung des Vorstandes		



## **\*Wichtige Informationen zur Teilnahme an der Mitgliederversammlung**

„Corona“ wird wahrscheinlich auch am 20.05.2022 noch verbreitet sein.

Bitte kommen Sie nur zur Mitgliederversammlung, wenn Sie keine Erkältungs-/ Covid-19-Symptome aufweisen. Welche Regeln im Sinne der Corona-Schutzverordnung am 20.05.2022 tatsächlich gel-

ten, kann heute noch nicht zuverlässig mitgeteilt werden.

Die für Versammlungen gültigen Vorgaben der Corona-Schutzverordnung werden eine Woche vor der Versammlung auf der Internetseite der Sektion ([www.dav-siegerland.de](http://www.dav-siegerland.de)) veröffentlicht.

### **\*\* Zu TOP 11 Wahlen**

Zu wählen sind mehrere Beiräte, bis zu 4 Vorstandsmitglieder und 2 Ehrenräte. Außerdem sind zu ernennen:

- Klimaschutzkoordinator\*in
- Pressereferent\*in
- Naturschutzreferent\*in
- Vortragsreferent\*in
- Social-Media-Koordinator\*in

### **\*\*\* Zu TOP 12 Sanierungsbedarf Sektionsheim**

Im bergauf-bergab 4/2021 auf Seite 6 hat der Beirat bereits über den Sanierungsbedarf am Sektionsheim in Höhe von circa 170.000 € informiert. Inzwischen gibt es Vorschläge, statt einer

Sanierung auch andere Alternativen zu verfolgen. Die dafür vorliegenden Anträge werden unter dem Tagesordnungspunkt 12 beraten und der Mitgliederversammlung zur Entscheidung vorgelegt. Es gibt Vorschläge, das Sektionsheim in der Leimbachstraße 76 zu verkaufen und die für die Funktion des Vereins wichtigen Räume wie Gruppenraum, das Büro der Geschäftsstelle und das Archiv in einen Neubau oder Anbau auf dem Gelände des DAV-Kletterzentrums, Effertsufer 105 zu verlagern. Es sind aber auch andere Lösungen denkbar, zu denen weitere Anträge entsprechend der in der Satzung vorgesehenen Bedingungen und Fristen eingereicht werden können.



Die Geraer Hütte ist eine Schutzhütte der Sektion Landshut und liegt auf 2324 m ü. A. Höhe in den Zillertaler Alpen im österreichischen Bundesland Tirol, südöstlich von Vals am Ende des Valser Tals. © DAV/Marcel Dambon

# Jugendvollversammlung 2021

Wir laden alle DAV-Mitglieder unter 27 Jahren und unsere Jugendtrainer\*innen und Jugendleiter\*innen herzlich zur diesjährigen ordentlichen Vollversammlung ein.

**Termin:** Donnerstag, den 28.04.2022, um 18:00 Uhr

**Ort** im Seminarraum des DAV-Kletterzentrums Siegerland  
oder digital

**Anmeldung:** Coronabedingt müssen wir schon vorher wissen, wie viele Teilnehmer kommen werden. Deswegen schreibt uns bitte eine E-Mail (s.u.) bis zum 21.04.2022, wenn Ihr teilnehmen möchtet.

**Vorläufige Tagesordnungspunkte:**

**TOP 1:** Herzlich willkommen! –  
Begrüßung

**TOP 2:** Ehrung ehemaliger Mitglieder  
des Jugendausschusses

**TOP 3:** Was war? – Rückblick auf das  
letzte Jahr

**TOP 4:** Was kommt? – Blick in die  
Zukunft

**TOP 5:** Anträge

**TOP 6:** Wahlen

**TOP 7:** Neue Jugendordnung  
Siehe Seite 9

**TOP 8:** Sonstiges – Vorschläge an  
neuen Jugendausschuss

**TOP 9:** Und Tschüs! – Verabschiedung

Komm vorbei und nutze Deine Stimme! Denn nur gemeinsam können wir etwas bewirken. Die Jugendvollversammlung ist das höchste Entscheidungsgremium der Sektionsjugend.

Wir freuen uns auf Eure Teilnahme!

Bei Fragen und Anträgen meldet Euch bei uns.  
[jugend@dav-siegerland.de](mailto:jugend@dav-siegerland.de)

Hannah Korstian & Jonathan Mende  
Jugendreferentin und Jugendreferent der Sektion Siegerland e.V. des Deutschen Alpenvereins (DAV)

**Wichtig: Bitte bringt Euren Mitgliedsausweis mit. Falls Ihr Probleme bei einer digitalen Teilnahme habt, schreibt uns dies bitte. Wir werden dann gemeinsam eine Lösung finden.**



## Neue Mustersektionsjugendordnung



Im Oktober 2021 wurde von der Bundesjugendversammlung eine neue Mustersektionsjugendordnung beschlossen, welche daraufhin auch von der Hauptversammlung des DAV verabschiedet wurde. Nun liegt es an den Sektionen, ihre Jugendordnung anzupassen. Die aktuelle Jugendordnung der Sektion von Anfang 2018 ist etwas in die Jahre gekommen. Es ist also wieder an der Zeit, unsere Jugendordnung auf den aktuellen Stand zu bringen. Um die Jugendordnung zu ändern, müssen wir diese zuerst auf der Jugendvollversammlung am 28.04.2022 beschließen. Daraufhin muss auf der diesjährigen Mitgliederversammlung der Sektion unsere beschlossene Jugendordnung akzeptiert werden. Die größten Änderungen werde ich Euch hier vorstellen, um am Tag der Jugendvollversammlung mit bestem Gewissen abstimmen zu können.

Die größte Änderung findet sich in dem Bereich der Landes- und Bundesjugendleitertage. Diese werden sich namentlich ändern und werden als Bundesjugendversammlungen und Landes-/Bundesjugendtage durchgeführt.

Bisher waren nur die Jugendleiter\*innen und Jugendreferent\*innen möglich, daran teilzunehmen. Um die Landes- und Bundesjugendleitertage nun unabhän-

gig von Ausbildungen zu machen, wird es den Sektionen freigestellt, wen sie zu den besagten Tagungen schicken. Dies wird in Zukunft auf der Jugendvollversammlung entschieden und nicht wie zuvor teilweise von dem Jugendausschuss.

Die Anzahl der Delegierten pro Sektion wird über eine Formel ermittelt. Dadurch soll die Verteilung der Stimmen auf die Sektionen transparenter und fairer werden.

Weitere Änderungen der Mustersektionsjugendordnung sind, dass die Form der Einladung zur Jugendvollversammlung frei gewählt werden kann und dass alle Mitglieder unter 27 Jahren teilnahme- und stimmberechtigt sind. Die paritätische Doppelspitze der Jugendreferent\*innen, die zurzeit aus einem männlichen und einer weiblichen Vertretung bestehen muss, kann nun auch mit einer nicht-binären Person besetzt werden. Die einzige Voraussetzung einer paritätischen Doppelspitze ist demnach, dass sie aus zwei Personen unterschiedlichen Geschlechtes bestehen muss.

Wenn Ihr euch alle Änderungen im Detail ansehen möchtet, haben wir auf der Jugendunterseite der Website eine PDF mit allen Änderungen im Detail zum Download bereitgestellt.

Liebe Grüße und bis zur Jugendvollversammlung

## „Serie Klimaheld- Naturschutz fördern“ – Müll richtig trennen

Man hat es schon oft gehört und doch gibt es immer wieder Unsicherheiten. Mülltrennung ist sehr wichtig, denn wenn man es richtig macht, kann jeder von uns einen Beitrag zum Schutz unseres Klimas leisten.

Je mehr wir recyceln, desto mehr CO<sub>2</sub> können wir einsparen. Doch nur wenn Abfälle richtig getrennt werden, kann recycelt werden, da Störstoffe diesen Vorgang stark behindern können.

Ziel des Recyclens ist es, einen geschlossenen Kreislauf zu schaffen, damit keine Rohstoffe verloren gehen. Somit kann Energie und Wasser eingespart werden. Nur Dinge, die über den gelben Sack oder die gelbe Tonne, den Glascontainer und den Papiercontainer oder die Papiertonne gesammelt werden, können recycelt werden.

Doch welcher Abfall gehört wo hin? Hier eine kleine Übersicht:

### Gelbe Tonne/ Gelber Sack:

Alle Verpackungen, die nicht aus Glas oder Papier sind (z. B. Kunststoffe, Alu oder Materialverbund)

### Papiertonne/- container:

Alles aus Papier oder Pappe, jedoch nur unverschmutzt, unbeschichtet und ohne weitere Stoffe.

### Biotonne:

Alles was sich in der Natur zersetzen würde: z.B. Küchenabfälle, Gartenabfälle, ...

### Restmüll:

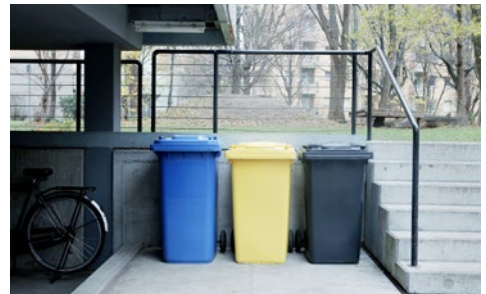
Andere, nicht verwertbare Stoffe, die keine Problemstoffe sind.

Hier ein kleines Quiz (Auflösung unten): Welcher Müll gehört wo hinein?

- 1 Hundekot im Beutel
- 2 Joghurtbecher
- 3 Wurst- & Käsepapier
- 4 Alte Ausgaben der bergauf-bergab
- 5 Hygieneartikel (z.B. Windeln)

Antwortmöglichkeiten:

- A Gelbe Tonne/gelber Sack
- B Papiertonne
- C Biotonne
- D Restmüll



Am Ende gilt natürlich: Am besten so viel Müll vermeiden wie möglich. Weitere Infos gibt es auf der Internetseite des NABU oder auf [www.muelltrennung-wirkt.de](http://www.muelltrennung-wirkt.de). Dort findet Ihr auch Trenntabellen.

**Bericht: Alina Reinschmidt**, natur@dav-siegerland.de

**Bild: Initiative „Mülltrennung wirkt“ / Steffen Jagenburg**



Auflösung: 1D, 2A (Becher und Deckel voneinander trennen und einzeln in den gelben Sack schmei-  
fen), 3A, 4B, 5D

### **Naturschutzreferentin oder Naturschutzreferent gesucht**

Unsere Naturschutzreferentin Alina Reinschmidt hat angekündigt, Ihr Amt zur nächsten Mitgliederversammlung niederzulegen. Die Sektion sucht eine Nachfolgerin oder einen Nachfolger, um die hervorragende Arbeit im Bereich Naturschutz fortzuführen.

Du interessierst Dich für aktuelle Natur- und Umweltschutzthemen vor Ort und im alpinen Bereich?

Du bist bereit, Dich über Positionen des DAV zu einzelnen Natur- und Umweltschutzthemen zu informieren und dieses innerhalb der Sektion zu vertreten?

Du kannst Dir vorstellen, an Naturschutztagungen und sonstigen umweltrelevanten Veranstaltungen des DAV teilzunehmen?

**Dann bist Du vielleicht unsere neue Naturschutzreferentin oder unser neuer Naturschutzreferent!**

Als Naturschutzreferent\*in stehst Du im Kontakt mit anderen Umweltorganisationen vor Ort, z. B. BUND Kreisgruppe Siegen-Wittgenstein und NABU.

Der Klimaschutz hat innerhalb des DAV einen besonders hohen Stellenwert; Maßnahmen des Naturschutzes sind eng mit denen des Klimaschutzes verzahnt. Der regelmäßige Austausch mit dem Klimaschutzkoordinator gehört obligatorisch zu Deinen Aufgaben.

Die wichtigsten Einzelaufgaben Naturschutzreferent\*in:

- Information von Sektion, Vorstand und Beirat über aktuelle Natur- und Umweltschutzthemen, z.B. Berichte in bergauf-bergab, Vorträge in Gruppen oder auf der Mitgliederversammlung
- Initiierung, Begleitung und Organisation von Natur- und Umweltschutzprojekten, z. B. im Außenbereich des Kletterzentrums oder des Sektionsheims

Wünschenswert wären auch

- Mitwirkung am Arbeitseinsatz an der Siegerlandhütte/Kletterhalle
- Mitgliedschaft in kommunalen Gremien, z. B. Landschaftsbeirat
- Aufbau einer Naturschutzgruppe

Hast Du Interesse, haben wir Deine Neugier geweckt oder bist Du noch nicht ganz sicher, ob Du Dir das zutraust? Dann setz Dich doch einfach mit uns in Verbindung, Ansprechpartner: Konrad Thannbichler vom Vorstand, [konrad.thannbichler@dav-siegerland.de](mailto:konrad.thannbichler@dav-siegerland.de) und Christine Weber (Geschäftsstelle), [sektion@dav-siegerland.de](mailto:sektion@dav-siegerland.de), Tel.: 0271 336404. Bei Fragen zum genauen Arbeitsaufwand kannst Du auch gerne Alina anschreiben: [natur@dav-siegerland.de](mailto:natur@dav-siegerland.de)

### Nutzung des DAV-Sektionsheims in der Leimbachstraße

Es gibt zurzeit keine Reinigungsperson für das Sektionsheim, und aufgrund der langen Lockdown-Zeiten in der Vergangenheit werden keine größeren Getränkervorräte vorgehalten. Die Gruppen, die die untere Etage des Sektionsheims und den Gruppenraum für Zusammenkünfte nutzen möchten, sind für die Organisation und Durchführung selbst zuständig und verantwortlich. Alle gewünschten Getränke sollte die Gruppe selbst mitbringen. Nach der Veranstaltung muss die untere Etage inklusive der Küche und der Toiletten selbst gereinigt werden, damit alles für die nächste Gruppe sauber zur Verfügung steht. **Text: Gundula Remane-Heupel**



### Danke Klara-Helene Stahl

**Liebe Klara-Helene,** vielen Dank für Deine Unterstützung als Lektorin in der Redaktion von bergauf-bergab. Mit Deinen Ideen und Korrekturen hast Du viele Ausgaben unserer Mitgliederzeitung mitgestaltet und so einen Beitrag für unsere Sektion geleistet.

**Redaktion „bergauf-bergab  
der DAV-Sektion Siegerland**



### DAV-Präsidium verurteilt Angriff auf Ukraine

Statement des DAV-Präsidiums: „Mit großer Sorge und Bestürzung blicken wir auf die Situation in der Ukraine. Wir verurteilen den kriegerischen Angriff auf die Ukraine als willkürliche Aggression und Bruch des Völkerrechtes durch Russland. Dies ist unvereinbar mit internationalen Konventionen wie der Souveränität von Staaten, dem Selbstbestimmungsrecht der Nationen und der Unverletzlichkeit von Staatsgrenzen. Es handelt sich dabei gleichzeitig um einen massiven Angriff auf Demokratie und Freiheit. Wir solidarisieren uns mit der ukrainischen Bevölkerung und mit allen Menschen, die unter dem Krieg leiden und die sich in der gesamten Region für Frieden, Demokratie und Menschenrechte einsetzen.“ München, 26.02.2022



### Jubilare 2022

Eigentlich veröffentlichen wir in der Regel in der ersten Ausgabe des Jahres die Liste aller Jubilare, verbunden mit der Einladung zur Jubilarehrung. Da Corona noch keine sichere Planung erlaubt haben wir entschieden die Liste der Jubilare in einer späteren Ausgabe verbunden mit der Einladung zur Ehrung zu veröffentlichen.

**Liebe Jubilare,** wir bedanken uns bereits heute für Eure langjährige Mitgliedschaft und hoffen, dass Ihr der Sektion Siegerland noch lange Treu bleibt. **Der Vorstand**

# Wanderangebote gemäß dem Motto „Hiking & More“: Vielfältig - offen - spannend

Das Wanderangebot in unserer DAV-Sektion Siegerland wird vielfältiger. Schon jetzt sind in unserer Sektion Wanderangebote vorhanden, die von den Wanderlustigen gerne genutzt werden. Aber darf es auch ein wenig mehr sein? Selbstverständlich, denn der Wunsch nach zusätzlichen Wanderungen ist vorhanden. Jede(r) Interessierte kann somit in einem breiten Angebotsspektrum ihre/seine „Traumwanderung“ finden.

Zukünftig wird unter dem Motto „Hiking & More“ das in unserer Sektion vorhandene Wanderangebot für die nachfolgend aufgeführten zwei Zielgruppen erweitert:

## Frauen gemeinsam on Tour

- **Koordination, Planung & Durchführung:**  
Christiane Reuschenbach
- **Zielgruppe:** Interessierte Wanderinnen
- **Kontaktdaten:**
  - E-Mail: [christiane.reuschenbach@dav-siegerland.de](mailto:christiane.reuschenbach@dav-siegerland.de)
  - Mobil: 0160 6847002

## Wanderleute on Tour

- **Koordination, Planung & Durchführung:**  
Hans Günter Reuschenbach
- **Zielgruppe:** Interessierte Wanderinnen & Wanderer
- **Kontaktdaten:**
  - E-Mail: [hans-guenter.reuschenbach@dav-siegerland.de](mailto:hans-guenter.reuschenbach@dav-siegerland.de)
  - Mobil: 0151 23753619

Alle interessierten Wanderlustigen sind herzlich willkommen. Die ersten zwei Wanderungen sind auch ohne DAV-Mitgliedschaft möglich; danach freuen wir uns über Eure Teilnahme als Mitglied.

Die jeweiligen Wanderangebote mit allen notwendigen Informationen zu Wanderstrecke, Treffpunkten und Zeiten, Ausrüstung usw. werden grundsätzlich über die Webseite der DAV-Sektion Siegerland ([www.dav-siegerland.de](http://www.dav-siegerland.de)) unter der Rubrik „Aktuelles“ bekanntgegeben. Die o. g. Kontaktdaten können natürlich auch für die Einholung von weiteren Informationen genutzt werden. Die Anmeldung zu den jeweils ausgeschriebenen Wanderangeboten ist obligatorisch.

**Neugierig? Einfach anmelden und ausprobieren!**



### Führungstouren und Gemeinschaftstouren: Die Unterschiede

#### **Liebe Mitglieder der Sektion,**

da es in der Sektion nach wie vor Diskussionen darüber gibt, warum zwischen Führungstour und Gemeinschaftstour wesentliche Unterschiede bestehen, möchten der Vorstand und der Ausbildungsreferent Daniel Achenbach in dieser Ausgabe gerne eine Erklärung hierzu abgeben.

#### **Einleitung:**

Grundsätzlich hat der Sektionsvorstand die Verantwortung für das gesamte Touren- und Ausbildungsprogramm der Sektion. Somit verantwortet er auch den Einsatz der Tourenleiter, Ausbilder und Organisatoren, insbesondere dann, wenn diese über den Bereich, für den sie ausgebildet sind, hinaus tätig werden.

(Aus Gründen der besseren Lesbarkeit wird auf die gleichzeitige Verwendung männlicher, weiblicher und diverser Sprachformen verzichtet.)

#### **Führungstour:**

Bei Führungstouren

- übernimmt der Fachübungsleiter/Trainer die sicherheitsrelevante Verantwortung für die Geführten;
- genießt der Fachübungsleiter/Trainer das volle Vertrauen der Geführten (auch stillschweigend);
- trifft der Fachübungsleiter/Trainer die wesentlichen Entscheidungen, beispielsweise zur Routenwahl, zu den Sicherungsmaßnahmen oder zum Tourenabbruch.

#### **Gemeinschaftstouren:**

Bei Gemeinschaftstouren

- sind alle Teilnehmer dazu in der

Lage, die Tour selbstständig und eigenverantwortlich durchzuführen;

- werden alle Entscheidungen gemeinschaftlich getroffen;
- fungiert der Tourenorganisator als Organisator, er übernimmt jedoch keine sicherheitsrelevante Verantwortung für andere. Eine faktische Verantwortung – Stichwort „Garantenstellung“ – kann ihm nur dann vorgehalten werden, wenn er einen Unfall aufgrund seiner Ausbildung/Erfahrung hätte voraussehen müssen.

Damit können Gemeinschaftstouren (auch wesentlich) über den Schwierigkeitsbereich hinausgehen, für den Fachübungsleiter (FÜL)/Trainer/Tourenleiter ausgebildet und lizenziert sind.

Es reicht nicht aus, eine Gemeinschaftstour als solche auszusprechen; entscheidend ist, was auf der Tour selbst gelebt wird!

In dem Moment, in dem beispielsweise ein FÜL/Trainer/Tourenleiter einen Teilnehmer, der den Anforderungen nicht gewachsen ist, ans Seil nimmt und sichert, und der Teilnehmer sein Vertrauen in den FÜL/Trainer/Tourenleiter setzt, wird daraus eine Führungssituation.

#### **Unterscheidung „DAV-Wanderleiter“ & „Tourenleiter – Mittelgebirge“:**

Ein „DAV-Wanderleiter“ hat eine offizielle (vom Dachverband angebotene) einwöchige Ausbildung in den Alpen absolviert und führt Wanderungen im alpinen & außeralpinen Bereich bis zu der DAV-Wegekategorie ROT durch. Er ist auch dazu berechtigt, in der Sektion Ausbildungskurse für die Durchfüh-

rung von einfachen Bergwanderungen anzubieten.

Ein „Tourenleiter – Mittelgebirge“ hat bei uns intern in der Sektion eine zweitägige Ausbildung durch eine entsprechend lizenzierte Person absolviert. Seine Ausbildung erlaubt nur die Durchführung von Wanderungen im Mittelgebirge. Die Durchführung von Kursen fällt nicht in seinen Tätigkeitsbereich.

### **Prinzipielles zur Gruppengröße:**

Für die Durchführung von geführten Touren hat der Dachverband Empfehlungen ausgesprochen. Hauptsächlich werden Sicherheitsaspekte beschrie-

ben; zusätzlich werden Maßnahmen dargestellt, die den Erlebniswert in der Gruppe fördern.

Diese Empfehlungen haben wir in unserer Ausbildungs- & Tourenrichtlinie festgeschrieben. So wird zum Beispiel bei geführten Wanderungen im alpinen & außeralpinen Bereich die Teilnehmerzahl auf 12 Personen begrenzt. Für Führungstouren, bei denen es einer erhöhten Fürsorge bedarf (z. B. Touren mit Jugendliche, Touren im Rahmen der Inklusion, Touren für Senioren) sind die maximalen Teilnehmeranzahlen ggf. zu reduzieren.

**Text: Vorstand und Daniel Achenbach  
ausbildung@dav-siegerland.de**



Für die Teilnahme an den aufgeführten Veranstaltungen bzw. Touren ist eine Anmeldung zwingend notwendig. **In bergauf-bergab angegeben sind in der Regel nur Auszüge aus der jeweiligen ausführlichen Ausschreibung.** Die Ausschreibungen, mit weiteren Informationen, insbesondere zu den Voraussetzungen zur Teilnahme und weitere Angebote die bereits in bergauf-bergab veröffentlicht wurden, findet ihr im Internet: [www.dav-siegerland.de/vereinsangebote/](http://www.dav-siegerland.de/vereinsangebote/)



### **Ausbildung: Kletterschein Outdoor**

29.04.2022 bis 01.05.2022, Anmeldeschluss 08.4.2022

Wo geht es hin? Felsen in der Umgebung, Freitagabend Vortreffen mit ersten Trockenübungen um 18 Uhr im DAV-Kletterzentrum Siegen

Inhalt: Eigenständiges, umweltbewusstes Klettern in Klettergärten, Routenbeurteilung, Partnercheck, Sichern und Vorsteigen am Fels, Fädeln und Abbauen. Abseilen, Ökologie mit dem Ziel, den Outdoor-Kletterschein zu erwerben.

Voraussetzungen/Anforderung an die Teilnehmer: Mitglied einer DAV-Sektion, Klettern im Toprope und Vorstieg im 5 Grad, ein Sturztraining bzw. das Halten

Kosten: 50,- Sektion Siegerland, plus ein Kletterhalleneintritt am Freitag

Leitung: Karin Herbig, Tel.: 0157 89170270 [karin.herbig@dav-siegerland.de](mailto:karin.herbig@dav-siegerland.de)

Weitere Informationen: [www.dav-siegerland.de/vereinsangebote/](http://www.dav-siegerland.de/vereinsangebote/)



### **Gemeinschaftskletterfahrt nach Berdorf in Luxemburg**

Berdorf, Camping Martbusch vom 20.5 bis 23.5.2022, Anmeldeschluss 30.4.2022

Tour: Gemeinschaftstour

Inhalt: Klettern im Toprope und Vortstieg ab dem 4. Grad, eher aufwärts

Voraussetzung: Sichern und Klettern im Toprope und Vorstieg, Outdoorklettererfahrt, Mitglied einer DAV-Sektion

Leitung: Karin Herbig, Tel.: 0157 89170270 [karin.herbig@dav-siegerland.de](mailto:karin.herbig@dav-siegerland.de)

Weitere Informationen: [www.dav-siegerland.de/vereinsangebote/](http://www.dav-siegerland.de/vereinsangebote/)



### **Gemeinschaftstour: Sportklettern im Sandstein** Berdorf, Luxemburg

01.07. bis 03.07.2022

Kletterrouten ab dem 5. Grad und aufwärts

Voraussetzungen/Anforderung an die Teilnehmer: Mitglied einer DAV-Sektion Siegerland, Erfahrungen im Felsklettern im Vorstieg und Toprope,

Ausrüstung: Eigene Kletterausrüstung für das Sportklettern

Kosten: ca. 10 Euro pro Nacht auf dem Zeltplatz, bitte für eine verbindliche

Anmeldung Anmeldeformular runterladen und ausgefüllt an mich zurück. 5 Euro Anmeldegebühr. Leitung: Karin Herbig, Tel.: 0157 89170270, [karin@dav-siegerland.de](mailto:karin@dav-siegerland.de)

Weitere Informationen: [www.dav-siegerland.de/vereinsangebote/](http://www.dav-siegerland.de/vereinsangebote/)



## **Gemeinschaftstour: Sportklettern in Thüringen**

14.07. bis 17.07.2022

Kletterrouten von leicht bis schwer meist im Porphyry, nicht immer gut abgesichert; Voraussetzungen/Anforderung an die Teilnehmer: Mitglied einer DAV -Sektion, Klettern im Toprope und Vorstieg, Outdoorkletterschein erwünscht.

Kosten: Erfahrungsgemäß ca. 10 pro Nacht auf dem Zeltplatz, plus Sprit und Verpflegung. Bitte Anmeldeformular ausdrucken und ausgefüllt an mich zurück. 5 Euro Anmeldegebühr. Leitung: Karin Herbig, Tel.: 0157 89170270, [karin@dav-siegerland.de](mailto:karin@dav-siegerland.de) Weitere Informationen: [www.dav-siegerland.de/vereinsangebote/](http://www.dav-siegerland.de/vereinsangebote/)



## **Gemeinschaftstour: Sportklettern in der Rhön, Steinwand, Poppenhausen**

20.07.2022 bis 21.07.2022

Klettertouren von leicht bis mittelschwer, ideal für Felsanfänger geeignet. Alle Routen können auch im Toprope eingerichtet werden. Felsköpfe dürfen betreten werden. Voraussetzungen / Anforderung an die Teilnehmer: Mitglied einer DAV-Sektion, Ausrüstung: Eigene Kletterausrüstung für Outdoor

Kosten: Erfahrungsgemäß ca. 10 pro Nacht auf dem Zeltplatz, plus Sprit und Verpflegung. Bitte Anmeldeformular ausdrucken und ausgefüllt an mich zurück. 5 Euro Anmeldegebühr. Leitung: Karin Herbig, Tel.: 0157 89170270, [karin@dav-siegerland.de](mailto:karin@dav-siegerland.de) Weitere Informationen: [www.dav-siegerland.de/vereinsangebote/](http://www.dav-siegerland.de/vereinsangebote/)



## **Führungstour: Wandern im Alpsteinmassiv Appenzellerland - Schweiz**

14.08. bis 20.08.2022

Das Alpsteinmassiv gehört zu den schönsten Gebirgen im voralpinen Alpenraum. Wir werden in verschiedenen Tagestouren im Auf- und Ab zu bekannten Zielen wandern, wie z. B. das weltbekannte Äscher Wildkirchli.

Voraussetzungen/Anforderung: Mitglied der DAV-Sektion Siegerland; Kondition für mittelschwere Bergwanderungen (blaue und rote DAV-Markierung); sicheres Gehen auf teilweise weglosem, steinigem Gelände; Wanderungen bis zu 8 Std. und etwa 850 hm; Teilnehmer mit mangelnder Ausrüstung können von der Teilnahme ausgeschlossen werden, Materialliste folgt nach Anmeldung.

Unterkunft: Selbstversorgerhaus; 1x Übernachtung in einem Berggasthaus  
Kosten: Etwa 250,00€ bei 7 Teilnehmern für Unterkünfte; zzgl. Verpflegung, Fahrtkosten, priv. Ausgaben

Leitung: Anita Send, Tel.: 0178 9884082, [anita@dav-siegerland.de](mailto:anita@dav-siegerland.de)

Weitere Informationen: [www.dav-siegerland.de/vereinsangebote/](http://www.dav-siegerland.de/vereinsangebote/)

### **DAV-Sektionsfahrt 2022 auf die Siegerlandhütte**

Tour: Gemeinschaftsfahrt

Teilnahme nur für DAV-Mitglieder

Termin: Donnerstag, 4. August bis Sonntag, 7. August 2022

Abfahrt: Donnerstag früh morgens von der Siegerlandhalle mit einem Reisebus nach Sölden; weiterer Ablauf: Freitagmorgen mit Wanderbus bis Fiegl's Gasthaus, von dort Aufstieg in 3-4 Stunden zur Siegerlandhütte; evtl. ist noch zusätzliche Variante zum Aufstieg von Sölden direkt in 5-6 Std. möglich, aber ohne Benutzung des Wanderbusses.

Samstag: Verschiedene Wandermöglichkeiten um die Siegerlandhütte oder Möglichkeit für Geübte: Übergang übers Gamsplatzl (3.010 m) zur Hildesheimer Hütte mit dortiger Übernachtung

Sonntagmorgen: Abstieg von beiden Hütten bis Fiegl's Gasthaus und Rückfahrt nach Siegen; Rückkehr am späten Sonntagabend

Leitung: Henrik Munker

Kosten: Busfahrt Siegen - Sölden - Siegen ca. 100 € p. P. je nach Anzahl der Teilnehmenden

Hinzu kommen Kosten für Übernachtung/Frühstück in der Pension Fiegl in Sölden sowie für Übernachtung, Getränke und Halbpension mit Frühstück auf der Siegerlandhütte. Die genauen Kosten werden noch bekanntgegeben.

Die Übernachtung in Sölden beinhaltet neuerdings die Sölden-Card. Darin sind alle Lifts in Sölden sowie die Busfahrt zu Fiegls Gasthaus abgedeckt!

Anmeldeformular erhältlich in der Geschäftsstelle der Sektion Siegerland, E-Mail: [sektion@dav-siegerland.de](mailto:sektion@dav-siegerland.de), Tel.: 0271 336404

Anmeldeschluss: Montag, 30. Mai 2022



### **Gemeinschaftsfahrt: Alpin 2022 – Bergsteigen in den Dolomiten**

02.09. bis 13.09.2022

Geplante Berg- und Klettertouren: Monte Pelmo, Becco di Mezzodi, Punta Fiammes, Marmolada, Cinque Torri. Voraussetzungen/Anforderung an die Teilnehmer: Mitglied der DAV-Sektion Siegerland, Teilnahme an Vorbereitungsstouren, Alpine Trittsicherheit und seilfreies Gehen bis UIAA II, Erfahrungen und Können für Klettersteige bis Schwierigkeit D, Hochtourenenerfahrung notwendig.

Kosten: Erfahrungsgemäß ca. 70 – 80 € pro Tag für Unterkunft und Verpflegung, zzgl. Fahrtkosten, Seilbahnen und weiteres.

Leitung: Ulrich Gerlach, Tel.: 0151 59263063, [ulrich@dav-siegerland.de](mailto:ulrich@dav-siegerland.de)

Weitere Informationen: [www.dav-siegerland.de/vereinsangebote/](http://www.dav-siegerland.de/vereinsangebote/)

# SEVEN SUMMITS SIEGEN

**GIB**  
an ifm company



**pmd**  
IMAGINE YOU CAN

präsentiert von:  **Sparkasse  
Siegen**

**14. AUGUST 2022**

**7 Gipfel - 23km - 740hm**

**Das sportliche Sommerhighlight!**

**Anmeldungen ab dem  
3. April online unter:**

**[www.seven-summits-siegen.de](http://www.seven-summits-siegen.de)**

Eine Veranstaltung von: **:anlauf**



## Gruppentermine

Alle Gruppenveranstaltungen sind grundsätzlich für jedes Vereinsmitglied offen. Auch wenn dies nicht angegeben ist, empfehlen wir immer eine Anmeldung. Bitte beachten Sie, dass alle Gruppenleiter ehrenamtlich arbeiten und der Gruppe ihre Freizeit unentgeltlich zur Verfügung stellen. Bitte unterstützen Sie die Gruppenleiter durch Ihre Mithilfe. Terminänderungen und Ergänzungen bitte mindestens 10 Tage vor dem Erscheinungstermin an die Geschäftsstel-

le melden. Bei den Veranstaltungen der Gruppen handelt es sich ausschließlich um Gemeinschaftstouren gemäß der Definition des Deutschen Alpenvereins, an denen jeder grundsätzlich auf eigene Verantwortung teilnimmt. Für Vereinsmitglieder besteht Versicherungsschutz im Rahmen des vom Alpen Sicherheits-Services gebotenen Umfangs. Unser Programmangebot finden Sie auch im Internet unter [www.dav-siegerland.de](http://www.dav-siegerland.de)

### Informationen zur Coronaschutzverordnung NRW (Stand: 20.02.2022)

Inzwischen wurde die „Achtundfünfzigste (58.!) Verordnung zur Änderung von Rechtsverordnungen zum Schutz vor dem Coronavirus SARS-CoV-2“ veröffentlicht. Wir verzichten darauf, an dieser Stelle auf aktuellen Regeln hinzuweisen, da unsere Hinweise schon veraltet sein können, bevor die Druckerei die aktuelle bergauf-bergab ausgeliefert hat. Bitte informiert Euch selbst über die aktuell gültigen Regeln.

Egal was der Gesetzgeber verlangt: Es kann auch in Zukunft richtig sein, eine FFP2-Maske einzupacken und bei Erkältungssymptomen an Veranstaltungen in geschlossenen Räumen besser nicht teilzunehmen.

## Bergfahrtengruppe

Leitung/Info:

Alfons Feldmann Tel. 0271 399352

[bergfahrten@dav-siegerland.de](mailto:bergfahrten@dav-siegerland.de)

10.04. 15 Uhr Gruppen-Nachmittag im Sektionshaus Info: A. Feldmann; Themen: Aktuelles zur Gruppe, Fotos von Aktivitäten

keiten an der Straße; Info: A. Gieseler, Tel.: 0271 88133

24.04. 10 Uhr Wanderung im Raum Setzen / Unglinghausen mit Rucksack-Verpflegung; TP: „Setzer Straße / Ecke Im Kölsbachgrund“ in Kreuztal, von Geisweid, rechts ab Richtung Setzen, über die Brück der B54 links ab fahren. Parkmöglich-

22.05. 10 Uhr Wanderung im Raum Harbach mit Rucksack Verpflegung 10-12 km TP: Parkplatz in Harbach Locherhofer Straße neben dem Spielplatz, in langgezogener Linkskurve am Ortseingang Harbach aus Richtung Kirchen rechts ab. Info: H. Farnschläder, Tel.: 02734 6359

- 11.-19.06. Wanderwoche im Arberland / Bayerischer Wald, Ausgangspunkt: „Gasthof & Pension Sternknöckel“ in Bodenmais -Waid 4; Max. 16 Pers. in 8 Doppelzimmer. Info und Anmeldung: A. Feldmann
- Bei Wanderungen mit Einkehr bitte mit Anmeldung eine Woche vorher wegen Reservierung im Gasthof oder Restaurant
- Weiteres Angebot 2022:  
Wanderwoche im Kaiserwinkl in Tirol 3. bis 11. 09. 2022
- 26.06. 10 Uhr Wanderung im Raum Niederdielfen / Flammersbach mit Rucksack Verpflegung TP: Parkplatz der Tierarztpraxis Niederdielfen gegenüber dem Seniorenheim, Info: H.-H. Schlauderer, Tel.: 0271 399789
- Ausgangspunkt: Pension Fischbacher in Walchsee im Kaiserwinkl / Tirol  
Maximal 18 Pers.  
Info und Anmeldung: A. Feldmann, Kontakt siehe oben
- Alle Angebote sind Gemeinschaftstouren, alles ist freiwillig und auf eigene Gefahr.

### Bergfreunde unterwegs

Leitung:

Henrik Münker Tel. 02732 28481

[bergfreunde@dav-siegerland.de](mailto:bergfreunde@dav-siegerland.de)

- 10.04. Wanderung auf dem Eisenhammerweg in Buschhütten TP: 10:00 Uhr, EDEKA Parkplatz bei Fa.Achenbach Ansprechpartner: Martin Zapletal, Tel: 0271 39468
- terland, TP: 10:00 Uhr, Wanderparkplatz bei Tringenstein an der K53 Ansprechpartner: Karl-Heinz Blase, Tel: 02736 6785
- 6.-8.05. **Treffen mit unseren Günzburger Bergkameraden im Siegerland. Es werden noch private Übernachtungsmöglichkeiten für ca. 8-10 Personen aus Günzburg gesucht.**  
Ansprechpartner: Henrik Münker, Tel: 02732 28481
- 16.-19.6. Langes Wochenende im „Dahner Felsenland“ Unterkunft : Felsenland JH Dahn Tel: 06391 1769. Teilnehmerzahl: max.20 Personen, Mehrbettzimmer ÜF Ansprechpartner: Henrik Münker, Tel: 02732 28481
- 22.05. Wanderung im hessischen Hin-
- Vorankündigung: 4.August - So.7.August Sektionsfahrt nach Sölden und auf die Siegerlandhütte, siehe auch Rubrik „Ausbildung und geführte Touren“

## Gruppentermine

### Breitensportgruppe

Leitung: Holger Poggel, Bernhard Hombach  
Tel. 0152 0365 3717  
breitensport@dav-siegerland.de

Das Training ist bestimmt für alle Sektionsmitglieder, die Spaß am Sport haben und fit bleiben wollen. Die Schwerpunkte liegen auf dem Breitensport wie Kraft- und Ausdauertraining, Gymnastik, Badminton, Zirkeltraining etc. Nähere Informationen finden sich auf der Homepage. Ort: **Turnhalle der Hauptschule Achenbach**, „in Zukunft“ wieder in der Rundturnhalle Niederschelden.

Zeit: Jeden Mittwoch von 19:00 bis 20:00 Uhr (nicht in den Schulferien NRW)

### Gruppe Dillenburg

Die Gruppe ist leider aufgelöst. Wenn Interesse an einer neuen Belegung besteht, bitte an die Geschäftsstelle (Christine Weber) wenden.

### Klettersportgruppe Dillenburg

Leitung und Ansprechpartner:  
Andreas Thamer Tel. 0175 2926751 kletterndillenburg@dav-siegerland.de

Klettertraining: Jeden Dienstag von 18:00 bis 21:00 Uhr im DAV Kletterzentrum Siegerland, Abfahrt um 17:30 Uhr ab Aquarena-Bad in Dillenburg

- |  |  |
|--|--|
| 09.-16.4. Gemeinschaftsfahrt nach Orpierre, Südfrankreich, Interessierte bitte beim Gruppenleiter melden | platz Aquarena-Bad, Dillenburg   |
| 21.05. Gemeinschaftsfahrt ins Morgenbachtal, TP 10:00 Uhr Park-  | 26.06. Gemeinschaftsfahrt Steinwand, Rhön, TP 10:00 Uhr, Parkplatz Aquarena-Bad Dillenburg |

### Familiengruppe

Ansprechpartner:  
Rebecca Zapletal-Dinger und Judith Stötzel familien@dav-siegerland.de

- |   |  |
|---|--|
| 03.04. 14:30 Uhr, Ginsburg                                    | 12.06. Eichhörnchenweg Niederfischbach, TP: Parkpl. beim Sportplatz/Tierpark |
| 01.05. Maiwanderung beim Kohlenmeiler, Köhlerpfad Walpersdorf |  |

## Seniorengruppe

Ansprechpartner:

Hans-Hermann Stahl Tel.: 0271 311811 senioren@dav-siegerland.de

- 20.04. Die einzelnen Aktivitäten werden zeitnah den Gruppenmitgliedern mitgeteilt.  
18.05. **Senioren die bislang keinen Kontakt zur Gruppe hatten, sind herzlich eingeladen mit Hans-Hermann telefonisch oder per E-Mail kontakt aufzunehmen um in den Verteiler aufgenommen zu werden**  
15.06. **herzlich eingeladen mit Hans-Hermann telefonisch oder per E-Mail kontakt aufzunehmen um in den Verteiler aufgenommen zu werden**

## Singgruppe

Leitung:

Hans-Hermann Stahl Tel. 0271 311811 singgruppe@dav-siegerland.de

- 05.04. Die Treffen finden jeweils um **15:00 Uhr** im Sektionsheim statt. Neuen Interessenten wird empfohlen sich vorab telefonisch bei Hans-Hermann zu melden, da einzelne Termine ausfallen können.  
03.05.  
07.06.

## Klettersportgruppen

Ansprechpartner:

Klettertreff für Erwachsene: Karin Herbig karin@dav-siegerland.de

Kinder-/Jugendklettern: Torsten Pfeifer, torsten@dav-siegerland.de

Alle Angebote finden im DAV Kletterzentrum Siegerland statt. Je nach Wetterlage werden für TN mit Felserfahrung Gemeinschaftsfahrten zu den Felsen in der Umgebung angeboten. Die Daten werden im Gruppenkalender kurzfristig bekannt gegeben. Bitte beim zuständigen ÜL anmelden. Während der NRW-Schulferien entfallen bestimmte Veranstaltungen der Klettersportgruppen. Hierzu bitte den Gruppenkalender im Internet beachten oder im Zweifel die Gruppenleiterin oder den Gruppenleiter ansprechen.

montags:

18:00 - 20:00 Uhr U 17

20:00 - 22:00 Uhr DAV-Klettertreff

dienstags:

15:30 - 17:00 Uhr U 14/2

17:00 - 18:30 Uhr U 12

19:00 - 21:00 Uhr U 27

18:30 - 20:30 Uhr Klettergr. Dillenburg

mittwochs:

10:00 - 13:00 Uhr DAV-Klettertreff

17:00 - 20:00 Uhr Wettkampfgruppe1

18:00 - 21:00 Uhr Wettkampfgruppe2

20:00 - 22:00 Uhr DAV-Klettertreff

freitags:

17:00 - 19:00 Uhr U 14/1

18:00 - 19:30 Uhr U 10

So: 10:00-13:00 Uhr Wettkampfgruppe1+2

### Geht nicht – gibt's nicht!

Leitung:

Holger Schulz (Kuddel) und Sven Toth    genigini@dav-siegerland.de

Das Klettern für Menschen mit Handicap findet an jedem 3. Sonntag im Monat im DAV Kletterzentrum Siegerland statt. Über weitere interessierte Teilnehmer würden wir uns freuen! **Treffpunkt jeweils um 11:00 Uhr**

- 15.05. Es gelten die am Veranstaltungstag jeweils gültigen Regeln der Corona-  
schutzverordnung NRW, beachtet die „3-G-Regel“. Aktuell ohne Beiklet-  
19.06. tern, nur für selbstständig Kletternde! Bitte meldet euch zur besseren  
17.07. Planung im Vorfeld unverbindlich an. Vielen Dank!  
Am 17.04. kein Klettern, da Ostersonntag.

### Hochtourengruppe

Leitung und Info (sofern nicht anders angegeben):

Daniel Achenbach Tel. 0178 8587870    hochtouren@dav-siegerland.de

Der HTG-Abend bietet einen geselligen Treffpunkt für alle, die im Hochgebirge unterwegs sind. Wer in das Thema „Hochalpin“ einsteigen möchte, wer Gleichgesinnte sucht, ist bei uns genau richtig. Nach Möglichkeiten werden Ausbildungsthemen behandelt oder Vorträge gezeigt – bitte auch den HTG-Newsletter beachten.

- |                                       |                                      |
|---------------------------------------|--------------------------------------|
| 01.04. HTG - Abend TP 19:30 Uhr im    | 01.04. HTG – Klettertreff TP jeweils |
| 29.04. DAV Kletterzentrum Siegerland, | 14.04. um 16:00 Uhr im DAV-Kletter-  |
| 20.05. Thema wird noch bekanntgege-   | 29.04. zentrum Siegerland            |
| 24.06. ben                            | 12.05.                               |
|                                       | 20.05.                               |
|                                       | 09.06.                               |

### Ortsgruppe Hachenburg

Leitung:

Martin Müller

Unsere Kletterwand hat eine maximale Höhe von 11,5 m sowie einen Boulder-Bereich. Es können bis zu 7 Personen gleichzeitig klettern. Die Routen können auch im Vorstieg begangen werden. Jeder, der gerne einmal an der Kletterwand klettern möchte, ist herzlich eingeladen. Bitte sportliche Kleidung, die die Bewegung nicht einengt und Turn-

hachenburg@dav-siegerland.de

oder Kletterschuhe mitbringen. Unsere Klettertermine sind **Dienstags und Freitags von 18:00 bis 22:00 Uhr** Hinweis: **Alle aktuellen Termine bitte dem Gruppenkalender auf der Homepage entnehmen, da auch bedingt durch andere Veranstaltungen gelegentlich Termine ausfallen müssen.** [www.dav-siegerland.de/ortsgruppe-hachenburg/](http://www.dav-siegerland.de/ortsgruppe-hachenburg/)



## Mountainbikegruppe

### Biketreff Siegen

#### Leitung, Info und Anmeldung für alle Termine:

Mark Lange      Tel. 0160 5639457      mark@dav-siegerland.de

Um Anmeldung wird gebeten, insbesondere zu den Fahrtechniktrainings.

- |        |  |        |   |
|--------|--|--------|---|
| 07.04. | Biketreff Siegen, TP 17:00 Uhr vor dem DAV Kletterzentrum  | 29.05. | „Himmelfahrtskommando“, über mindestens sieben Berge TP 10:00 Uhr vor dem DAV Kletterzentrum ca. 50 km / 1200 hm              |
| 21.04. | Fahrtechniktraining Basic, TP 10:00 Uhr vor dem DAV Kletterzentrum, max. 6 Teilnehmer, Unkostenbeitrag: 35,- EUR / Person              | 02.06. | Biketreff Siegen, TP 17:00 Uhr vor dem DAV Kletterzentrum,  |
| 24.04. | Biketreff Siegen, TP 17:00 Uhr vor dem DAV Kletterzentrum  | 12.06. | „Himmelfahrtskommando“ über mindestens sieben Berge, TP 10:00 Uhr vor dem DAV Kletterzentrum ca. 50 km / 1200 hm              |
| 05.05. | Biketreff Siegen, TP 17:00 Uhr vor dem DAV Kletterzentrum  |        |   |
| 15.05. | Fahrtechniktraining für Fortgeschrittene TP 10:00 Uhr vor dem DAV Kletterzentrum, max. 6 Teilnehmer, Unkostenbeitrag 35,- EUR / Person | 23.06. | Biketreff Siegen, TP 17:00 Uhr vor dem DAV Kletterzentrum,  |
|        |  | 26.06. | Fahrtechniktraining Basic, TP 10:00 Uhr vor dem DAV Kletterzentrum , maximal. 6 Teilnehmer, Unkostenbeitrag 35,- EUR / Person |
| 19.05  | Biketreff Siegen, TP 17:00 Uhr vor dem Kletterzentrum  |        |   |

### Biketreff Banfetal

Leitung und Info: Johannes Lang Tel. 0170 2323951 johannes.lang@dav-siegerland.de  
 Alle Touren unter Vorbehalt (Wetter, Corona, etc.) und nur nach telefonischer Anmeldung bei Johannes Lang. **Treffpunkt für alle Termine 10:00 Uhr Dorfgemeinschaftshaus Hesselbach.**

- |        |   |        |   |
|--------|---|--------|---|
| 03.04. | Rund ums Dietzhölztal, ca. 40 km 750 hm           | 22.05. | zur Ginsburg, ca. 50 km 1100 hm                                     |
| 08.05. | Panoramatour Tiefenrother Höhe, ca. 50 km 1000 hm | 19.06. | Zwei – Länder - Tour Kaffeebuche – Wilhelmsteine, ca. 60 km 1200 hm |

**Biketreff Angelburg: Siehe Seite 27.**

### Wandergruppe

Leitung und Information (sofern nicht anders angegeben):

Gerhard Stepping    Tel. 02739 2255    wandern@dav-siegerland.de

**Die Treffpunkte (TP) und Wanderziele für die Wanderungen werden kurzfristig festgelegt.** Allen DAV-Mitgliedern stehen die Kontaktdaten uneingeschränkt in den jeweiligen Wanderplänen zur Verfügung. Bei Interesse bitte Mail senden an o.g. Mailadresse.

### Tageswanderungen

- 10.04.    Weitwanderung offener Wandertreff, Tageswanderung mit Rucksackverpflegung, Anmeldung erforderlich, TP und Zeit nach Absprache
- 24.04.    Rundwanderung nach Absprache, Tageswanderung mit Rucksackverpflegung, Anmeldung erforderlich, Treffpunkt und Info R. Schmidt
- 08.05.    Weitwanderung offener Wandertreff, Tageswanderung mit Rucksackverpflegung, Anmeldung erforderlich, TP und Zeit nach Absprache
- 22.05.    Strecken-Weitwanderung Hachenburg-Marienberg-Nistertal, ca.20 km, Abkürzung möglich, Tageswanderung mit RSV, Anmeldung erforderlich TP: 08:45 Uhr P Siegerlandflughafen, Info: G. Stepping
- 12.06.    Weitwanderung offener Wandertreff, Tageswanderung mit Rucksackverpflegung, Anmeldung erforderlich, TP und Zeit nach Absprache Info wandertreff@dav-siegerland.de

### Männerwanderungen

- 05.05.    Rundwanderung Herzhausen - Ruckersfeld - Panoramaweg um Herzhausen, ca. 20 km, Tageswanderung mit Rucksackverpflegung und Anmeldung, Treffpunkt: 09:00 Uhr Parkplatz Bürgerhaus Herzhausen Info: G. Stepping

### Frauenwandergruppe

Info:

Ilse Merz-Redecker    Tel. 0271 62675

- 07.04.    Rundwanderung Skulpturenweg, TP: 10:00 Uhr WP Kalberschnacke, Info: T. Stolz, Tel. 02739 7424
- 04.05.    Rundwanderung Oberndorfer Höhe, TP: 10:00 Uhr WP Oberndorfer Höhe Info: S. Hammer Tel. 0171 7271444
- 10.06.    Rundwanderung Eremitage, TP: 10:00 Uhr Eremitage, Info: G. Koch, Tel 02739 2673

### Offener Wandertreff

Info: Wolfram Brettin, Christine Weber  
Wanderung i.d. Regel jeden 2. Sonntag im Monat, 15-20 km. Details rechtzeitig auf der Website. Anmeldung: wandertreff@dav-siegerland.de

## FrauenWANDERN

Info:

Michaela Bruch Tel: 0271 3179939

19.03. Wittgenstein - Runde um Zinse, TP: 10:00 Uhr, P „Am Zinsebach“, Große Mittel, Erndtebrück, 19 km, 450 Höhenmeter, Ankunft ca. 16.30 Uhr, Rucksackverpflegung, Info: M. Bruch

24.04. bitte Termin vormerken, Details online auf der Internetseite der Sektion einsehen oder per mail oder telefonisch erfragen.

14.05. bitte Termin vormerken, Details online auf der Internetseite der Sektion einsehen oder per mail oder telefonisch erfragen.

frauenwandern@dav-siegerland.de

26.05.-Christi Himmelfahrt

29.05. Mehrtagestour ins Allgäu: Schwarzenberghütte, 1380 mÜN, bewirtschaftet, Matratzenlager, Anreise mit der Bahn/ Bus/ Aufstieg zu Fuß mit Gepäck Info und Anmeldung: M. Bruch, Tel. 0271 – 31 79 939

25.06. bitte Termin vormerken, Details online auf der Internetseite der Sektion einsehen oder per mail oder telefonisch erfragen.

**Außer bei offizieller Unwetterwarnung wandern wir bei jedem Wetter!**



## Biketreff Angelburg

Info: Stefan Becker Tel. 0151 59908652 stefan.becker@dav-siegerland.de

Zum Redaktionsschluss lagen keine Termine vor, bitte den Gruppenkalender auf der Webseite der Sektion beachten.



**Achtung, der Sommer kommt!** Und „Seven Summits“ ist auch schon wieder in Planung! Erinnert Ihr Euch noch an die Lauf- und Wanderveranstaltung im letzten Jahr: Über 23 Kilometer und 700 Höhenmeter hinweg alle Gipfel der sieben Siegener Berge erlaufen? Auch in diesem Jahr soll diese besondere Laufveranstaltung wieder stattfinden. Haltet Euch den 14. August schon mal frei, denn dann geht es wieder los! Die Anmeldung zur Teilnahme ist ab 3. April 2022 online möglich. Alle Infos: [www.seven-summits-siegen.de](http://www.seven-summits-siegen.de)

### Der offene Wandertreff der DAV-Sektion Siegerland

Für den 14.11.2021 war über die Website der DAV-Sektion Siegerland eine Wanderung zum Alpenhaus angekündigt. Nein, wir mussten nicht in Alpen fahren, um diese bei Wanderern beliebte Einkehrmöglichkeit zu erreichen. Das Alpenhaus befindet sich in greifbarer Nähe, nämlich gut versteckt im Wald des Sauerlandes bei Kirchhundem. Aus verschiedenen Richtungen kann man dorthin wandern, zum Beispiel von Oberhundem über den Eselspfad oder auch vom Rhein-Weser-Turm aus. Diesmal wählten wir allerdings einen anderen Einstieg in die Wanderstrecke, denn Abwechslung muss sein.

Achtzehn angemeldete Wanderer trafen sich pünktlich auf dem Wanderparkplatz „Steinernes Kreuz“. Die beiden an diesem Tag zuständigen Tourenleiter informierten vor dem Start über die zu beachtenden Besonderheiten auf dieser Tour. Dazu gehörte aufgrund von Wegsperrungen durch Baumfällarbeiten auch ein notwendiger Umweg. Um bei dieser Gruppengröße den Überblick zu behalten und keinen Teilnehmenden zu verlieren, wurden noch für den ersten Teil der Wanderung zwei Freiwillige gesucht, die von hinten den Überblick behalten sollten. Klar war auch: Wer in den Busch muss, meldet sich bei den beiden ab. Das klappte hervorragend, wurde aber auf dem Hinweg nicht so oft genutzt. Also hielten sich die Wartezeiten für diese Buschbesuche in Grenzen.

Schon nach wenigen Kilometern war die Situation anders als bekannt. Wir konnten zwar die Abzweigung für unseren Umweg sehen, aber nicht erreichen. Ein Stapel von Baumstämmen, der in Längsrichtung zum Weg aufgeschichtet worden war, versperrte uns den Durchgang. Nach Sichtung der Lage und Abwägung, welche die sicherste Passage sein könnte, bewältigten wir das Hindernis rechtsseitig im Gänsemarsch. Aber dann kamen uns Zweifel. Wenn der Weg vor dem Hindernis schon nicht gesperrt war, wie würde es dann auf dem vor uns liegenden, ursprünglich geplanten Weg aussehen? Das musste geklärt werden. Während die Gruppe an der Abzweigung wartete, erkundete ein Tourenleiter die aktuelle Situation nach der Kurve. Dort existierte auch keine Sperrung, und es gab kein Hindernis, so dass wir den Umweg nicht benötigten.



Schon nach wenigen hundert Metern sahen wir den Vorteil des ursprünglich geplanten Wanderweges: Es wurde uns ein herrlicher Blick auf den Kneipp-Kurort Saalhausen geboten. Die Speicher der Handys hatten einiges zu verkraften, denn es wurden viele Bilder aufgenommen. Ein Teilnehmer erklärte uns wie es gelang, den Ortskern mit wunderschönen Fachwerkhäusern zu erhalten und 1979 den neuen Kurpark anzulegen. Auch das zählt zum Thema Umweltbildung. Der weitere Weg zum Alpenhaus war bezüglich der Hindernisse weniger spektakulär, bot uns aber einige schöne Aussichten über tieferliegende Anhöhen in herbstlichen Farben. Zu erwähnen ist noch, dass der Gesprächsstoff bei solchen Wanderungen wohl unerschöpflich ist. Der Tourenleiter in der vorderen Gruppe musste zur Prüfung der aktuellen Situation gar nicht so oft nach hinten schauen, denn alleine die gleichbleibende Lautstärke gab ihm ein gutes Gefühl. Auch bei Steigungen reduzierte sich dieser Pegel nur geringfügig. Das sprach für eine gute Kondition der Teilnehmenden.

Unterstützt durch die Navigation mit der regionalen Wanderkarte erreichten wir pünktlich das Alpenhaus. Allerdings mussten wir bis zum Einlass noch ein paar Minuten warten, da die Tische der „Spätfrühstück“ (11:45 Uhr!) erst noch abgeräumt werden mussten. Ein Blick nach unten zur Hose und zu den Wanderschuhen zeigte uns die Folgen der teilweise durch Baumfällarbeiten verursachten matschigen Wegstrecken. Das stellt aber für einen echten Wanderer kein Problem dar! Die Hose wird gewaschen, die Schuhe werden geputzt. Fertig!

Nachdem wir uns mit Alpenhaus-spezifischen Speisen gestärkt hatten, musste vor Antritt des Rückweges natürlich erst noch ein Gruppenfoto gemacht werden. Ein anderer Gast stellte sich als Fotograf inklusive Animation zur Verfügung. Er machte gleich so viele Fotos, dass es uns jetzt an einer umfangreichen Auswahl nicht fehlt. Der Rückweg mit einer Länge von fünfeinhalb Kilometern führte uns über den Standort des Hölzernen Kreuzes zurück zum Wanderparkplatz „Steinernes Kreuz“. Alle waren glücklich und zufrieden mit dieser schönen Wanderung und freuen sich schon wieder auf die nächste Tour.

So ist er eben, der offene Wandertreff: Ein Treffpunkt für alle interessierten Wandernden, wobei es keine Rolle spielt, ob man DAV-Mitglied ist oder nicht. Alle werden freundlich aufgenommen, können an dem unerschöpflichen Gesprächsstoff, dem Spaß und der Freude der Teilnehmenden, der Einkehr in gemütliche Hütten und natürlich auch an der sicheren Überwindung von kleineren Hindernissen teilhaben.

Die Termine und die spezifischen Angaben zu den angebotenen Wanderungen werden auf der Webseite [www.dav-siegerland.de](http://www.dav-siegerland.de) unter der Rubrik „Aktuelles“ bekannt gegeben.

**Bericht und Foto: Hans Günter und Christiane Reuschenbach**



## Midnightclimb 3.0

Am 06.12.2021 konnte glücklicherweise trotz Corona unser jährlicher Midnightclimb stattfinden. Natürlich mussten wir einige Schutzmaßnahmen einhalten. Alle 45 Anwesenden nutzten das Angebot, sich vorab auf dem Außengelände des Kletterzentrums testen zu lassen.

Zu Beginn nahmen einige an verschiedenen Spielen teil, während die anderen schon mit dem Basteln begannen. Anschließend wurde gewechselt, so dass alle Kinder und Jugendlichen die Chance hatten, sowohl zu basteln als auch zu spielen. Jede\*r konnte sich ein weißes T-Shirt mit Neonstiften bemalen, die später im Schwarzlicht leuchteten. Im Anschluss aßen wir gemeinsam Spaghetti mit Bolognese- und Tomatensoße, was allen gut schmeckte.

Danach konnte endlich das sehnsüchtig erwünschte Klettern beginnen. Das war wieder einmal besonders schön, da das normale Licht ausgeschaltet wurde, so dass das Kletterzentrum nur mit bunten Strahlern und Schwarzlicht il-

luminert wurde. Zudem hatten alle die Möglichkeit, unseren neuen Klettersteig auszuprobieren. Danke dafür an Torsten Pfeifer. Dieses Angebot wurde sehr gerne genutzt und machte allen viel Spaß. Anschließend gab es noch Brownies als Mitternachtssnack, bevor die Kinder, die jünger als zehn Jahre alt waren, abgeholt wurden. Danach unternahmen wir eine Nachtwanderung. Wir erzählten die spannende und tragische Bergsteiger-Geschichte von Cesare Maestri und Toni Egger, die alle sehr spannend fanden. Es konnte im Anschluss noch einmal geklettert werden, bevor sich alle einen Schlafplatz in der Kletterhalle suchten und dort auch früher oder später einschlieften. Geweckt wurde morgens pünktlich um 8 Uhr, so dass noch gefrühstückt und aufgeräumt werden konnte, bevor der normale Betrieb des Kletterzentrums um 10 Uhr wieder begann. Alles in allem war die Übernachtung ein großer Erfolg und alle Teilnehmer\*innen hatten viel Spaß. **Bericht und Foto: Jasmin Gamp, Jugendausschuss**



## Ehrenamt und Mitglieder: Der DAV wächst

Der Deutsche Alpenverein zeigt sich krisenfest: Im Pandemie-Jahr 2021 ist der größte Bergsportverband der Welt um 1,2 Prozent gewachsen. Das ist zwar deutlich weniger als in Vor-Corona-Zeiten, wo noch zwischen vier und fünf Prozent Wachstum pro Jahr zu verzeichnen waren. Mit seinem mäßigen Wachstum nimmt der DAV allerdings in der Sportverbände-Landschaft, wo nahezu alle unter Mitgliederschwund leiden, eine Ausnahmeposition ein.

### Das Ehrenamt wächst trotz vieler ausgefallener Kurse

Eigentlich hätte man angesichts der vielen pandemiebedingt ausgefallenen Touren, Kurse und Gruppentreffen davon ausgehen können, dass die Zahl der Ehrenamtlichen schrumpft. Das Gegenteil war der Fall: Zum 31. Dezember 2021 waren 30.986 Ehrenamtliche im DAV registriert - und damit 1753 mehr als zwei Jahre zuvor (31. Dezember 2019: 29.233). Die vielen freiwilligen Engagierten, die punktuell bei Vereinsfesten und anderen Aktivitäten mithelfen, sind in diesen Zahlen übrigens gar nicht miterfasst.

### Die ostdeutschen Sektionen wachsen prozentual am stärksten

Zum 31. Dezember 2021 zählte der Deutsche Alpenverein 1.402.067 Mitglieder - das sind 16.627 mehr als vor einem Jahr, wo noch 1.385.440 Mitglieder zu verzeichnen waren. Damit ist der DAV im zweiten Jahr der Pandemie um 1,2 Prozent gewachsen, nachdem er im ersten

Corona-Jahr um 2,53 Prozent zugelegt hatte. Ein Blick auf die Mitgliederverteilung in Deutschland zeigt die stärksten prozentualen Zuwächse (+3,02 Prozent) in den ostdeutschen Sektionen. Bei den absoluten Wachstumswerten sieht die Bilanz etwas anders aus, hier liegt Südbayern mit einem Plus von 6.695 neuen Mitgliedern klar vorne. Mit Abstand am meisten Mitglieder hat der DAV in Bayern (738.000) gefolgt von Baden-Württemberg (281.000), Nordrhein-Westfalen zählt zum Jahresende 118.820 Mitglieder.

### Mehr Frauen, weniger Kinder und Jugendliche

Der Anteil weiblicher Mitglieder ist im vergangenen Jahr um 0,3 Prozentpunkte auf inzwischen 43,3 Prozent gestiegen. Damit bestätigt sich einmal mehr ein stabiler, langfristiger Trend: Der DAV wird immer weiblicher. Zum Vergleich: Vor zehn Jahren (Ende 2011) lag der Anteil weiblicher Mitglieder noch bei 40,4 Prozent. „Über diese langfristige Entwicklung freuen wir uns sehr“, sagt Josef Klenner. „Sehr aufmerksam schauen wir aber auf den Mitgliederschwund bei den ganz Jungen.“ Tatsächlich ist die Zahl der Mitglieder bis 18 Jahre erstmals seit vielen Jahren geschrumpft - um 6012 Mitglieder auf 207.137. Josef Klenner: „Wegen Corona hat es kaum Vereinsleben gegeben. Bei Familien, Kindern und Jugendlichen hat sich das besonders stark bemerkbar gemacht.“ **Quelle: DAV**



**Reise-Reportage Europas hoher Norden:** Island, Norwegen, Schweden und Finnland. Mit Petra & Gerhard Zwerger-Schoner, 26.03.22, 19:00 - 21:30 Uhr in der Bismarckhalle Weidenau. Veranstalter: GRENZGANG, Köln. Tickets online.

## Wir gratulieren herzlich zum Geburtstag

### 70 Jahre

Freudenberg  
Hilchenbach  
Freudenberg  
Eschenburg  
Haiger  
Wilnsdorf  
Wilnsdorf  
Netphen  
Scheuerfeld  
Nister-  
Möhrendorf  
Netphen  
Wilnsdorf  
Kirchen  
Nister  
Wilnsdorf  
Kreuztal  
Netphen

### 75 Jahre

Olpe  
Wetzlar  
Neunkirchen  
Bad Marienberg  
Erndtebrück  
Siegen  
Erndtebrück  
Siegen  
Burbach

### 80 Jahre

Wirges  
Neunkirchen  
Netphen  
Burbach

### 85 Jahre

Neunkirchen  
Siegen  
Netphen

### 90 Jahre

Wilnsdorf

### 91 Jahre

Siegen

### 92 Jahre

Haiger

### 93 Jahre

Siegen

### 94 Jahre

Drolshagen  
Haiger

Online veröffentlichen wir aus  
Gründen des Datenschutzes  
keine personenbezogenen Daten  
unserer Jubilare.



### Hinweis zum Datenschutz:

Auf dieser Seite gratulieren wir regelmäßig unseren Mitgliedern zum 70., 75., 80., 85. und jedem Geburtstag ab dem 90. Lebensjahr. Wenn Sie nicht möchten, dass ihr Name veröffentlicht wird, so bitten wir Sie sich rechtzeitig telefonisch oder per E-Mail an unsere Geschäftsstelle zu wenden.

### Die Redaktion



# Wir gedenken unserer verstorbenen Mitglieder

† 07.02.2021  
Mitglied seit 1978

† 07.03.2021  
Mitglied seit 1986

† 10.08.2021  
Mitglied seit 2013

† 24.10.2021  
Mitglied seit 1997

† 11.11.2021  
Mitglied seit 1987

† 12.11.2021  
Mitglied seit 1976

† 13.11.2021  
Mitglied seit 1982

† 20.11.2021  
Mitglied seit 2013

† 27.11.2021  
Mitglied seit 2009

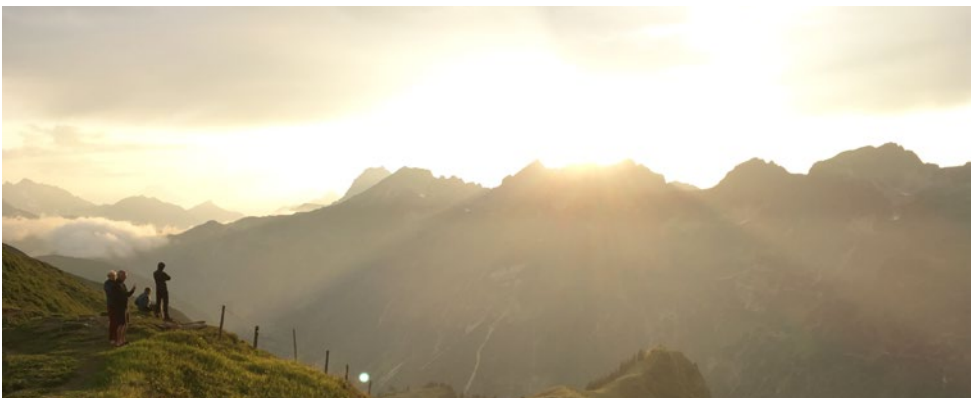
† 05.12.2021  
Mitglied seit 1956

† 05.02.2022  
Mitglied seit 1974

† 12.02.2022  
Mitglied seit 1976

† 25.02.2022  
Mitglied seit 1987

Online veröffentlichen wir  
keine Namen der Verstorbenen





Sektion Siegerland e. V. des Deutschen Alpenvereins (DAV) e. V.  
Geschäftsstelle:  
Leimbachstraße 76 • 57074 Siegen  
www.dav-siegerland.de

Ansprechpartnerin Christine Weber  
Telefon 0271 336404  
Fax 0271 38796293  
E-Mail sektion@dav-siegerland.de  
Geschäftszeit Montag 15:00 bis 18:30 Uhr, Donnerstag 09:00 bis 12:30 Uhr  
Sektionskonto IBAN: DE08 4605 0001 0001 1432 96 • BIC: WELADEDISIE

Vorstand:

Jonathan Mende • jonathan@dav-siegerland.de  
Thomas Riedlinger • t.riedlinger@dav-siegerland.de • 0157 56443855  
Konrad Thannbichler • k.thannbichler@dav-siegerland.de • 0171 7270606

Beirat: Elvira Bohn, Wolfram Brettin, Maik Eckhard, Hubert Farnschläder, Moritz Gebser, Urdel Götting, Bernd Machoczek, Henrik Münker, Gundula Remane-Heupel, Andreas Voge, Martin Zapletal

Ehrenrat: Jochen Ertel, Jonathan Mende, Michael Spork

### **Impressum – Heft 179**

**bergauf-bergab** ist die Mitgliederzeitschrift der Sektion Siegerland e. V. des Deutschen Alpenvereins (DAV) e. V. und **erscheint viermal jährlich**. Mitglieder der Sektion erhalten **bergauf-bergab** kostenfrei. Auflage: 3.500 Exemplare. Redaktionsschluss für diese Ausgabe: 09.03.2022 letzte Änderungen übernommen: 02.03.2022

Redaktion:

Layout Hendrik Kölsch, Telefon: 02737 979930 (Anrufbeantworter)  
E-Mail: [bergauf-bergab@dav-siegerland.de](mailto:bergauf-bergab@dav-siegerland.de)

Lektoren Tim Netz, Rebecca Treude

Zuschriften (inkl. Fotos in hoher Auflösung) und Terminmitteilungen bitte ausschließlich per E-Mail an die Redaktion senden. **Lob oder Kritik?** Nehmen wir gerne entgegen, am besten ebenfalls per E-Mail an [bergauf-bergab@dav-siegerland.de](mailto:bergauf-bergab@dav-siegerland.de)

Die Beiträge geben die Meinung der Verfasser, nicht unbedingt die der Redaktion wieder. Für Richtigkeit und Vollständigkeit aller Angaben wird keine Gewähr übernommen, ebenso für Druck- und Tippfehler. **Die Redaktion behält sich das Recht vor, Berichte – falls notwendig – zu überarbeiten und zu kürzen.** Eine Vervielfältigung (digital und gedruckt) von **bergauf-bergab** bedarf der ausdrücklichen schriftlichen Genehmigung durch den Vorstand.

**Wir bedanken uns bei allen Unternehmen, die durch eine Werbeanzeige den Druck von bergauf-bergab unterstützen.**

bergauf-bergab wird auf **100 % Recyclingpapier** gedruckt, dadurch werden Energie, (Ab-)Wasser, CO<sub>2</sub> und Holz eingespart.



# Ansprechpersonen DAV - Sektion Siegerland e.V.

<b>DAV Kletterzentrum</b>	info@kletterzentrum-siegerland.de www.kletterzentrum-siegerland.de	0271 38798108
<b>Öffnungszeiten:</b>	Mo., Di. und Do.: 16:00-22:00 Uhr, Mi., Sa. und So.: 10:00-22:00 Uhr, Fr.: 12:00-22:00 Uhr (Stand: 10.11.2021)	
<b>Jugendreferenten</b>	Jonathan Mende <u>und</u> Hannah Korstian (paritätisch) jugend@dav-siegerland.de	
<b>Ausbildung / Touren</b>	Daniel Achenbach • ausbildung@dav-siegerland.de	0178 8587870
<b>Ausrüstungsverleih</b>	Daniel Achenbach • ausruestung@dav-siegerland.de Im DAV Kletterzentrum Siegerland	0178 8587870
<b>Bergfahrtengruppe</b>	Alfons Feldmann • bergfahrten@dav-siegerland.de	0271 399352
<b>Bergfreunde unterwegs</b>	Henrik Münker • bergfreunde@dav-siegerland.de	02732 28481
<b>Breitensportgruppe</b>	Holger Poggel und Bernhard Hombach • breitensport@dav-siegerland.de	0152 03653717
<b>Klettersportgruppe Dillenburg</b>	Andreas Thamer kletterndillenburg@dav-siegerland.de	0175 2926751
<b>Familiengruppe</b>	Rebecca Zapletal-Dinger und Judith Stötzel familien@dav-siegerland.de	
<b>Geht nicht – gibt's nicht</b>	Holger Schulz (Kuddel) und Sven Toth • genigini@ dav-siegerland.de	
<b>Ortsgruppe Hachenburg</b>	Martin Müller • hachenburg@dav-siegerland.de	
<b>Hochtourengruppe</b>	Daniel Achenbach • hochtouren@dav-siegerland.de	0178 8587870
<b>Mountainbikegruppe</b>	Mark Lange • mountainbike@dav-siegerland.de	0160 5639457
<b>Seniorengruppe</b>	Hans-Hermann Stahl • senioren@dav-siegerland.de	0271 311811
<b>Singgruppe</b>	Hans-Hermann Stahl • singgruppe@dav-sieger- land.de	0271 311811
<b>Wandergruppe</b>	Gerhard Stepping • wandern@dav-siegerland.de	02739 2255
<b>Datenschutzbeauftragter</b>	Sebastian Neuser • datenschutz@dav-siegerland.de	
<b>Internetauftritt / IT</b>	Christine Weber • webmaster@dav-siegerland.de	0271 336404
<b>Naturschutzreferentin</b>	Alina Reinschmidt • natur@dav-siegerland.de	
<b>Pressereferent/in</b>	N.N. Für Presse-Anfragen bitte an Christine Weber in der Geschäftsstelle wenden	
<b>Social Media Marketing</b>	N.N.	
<b>Siegerlandhütte</b>	Informationen zu Anreise, Touren und Reservierung: www.siegerlandhuette.com	
<b>Hüttenwart</b>	Andreas Voge • huettenwart@dav-siegerland.de	0171 5349197
<b>Hüttenwirtsleute</b>	Edeltraud Fiegl und Raimund Gritsch office@siegerlandhuette.com	+43 6448667935
<b>Alpine Beratung und Auskunft</b>	Deutscher Alpenverein München www.alpenverein.de	089 14003-0



Adressfeld